

Apenas uma auditoria de exemplo -- sem afiliação

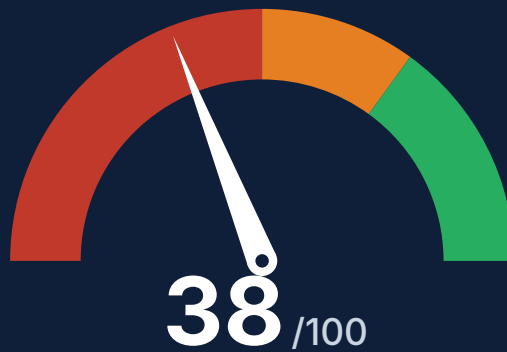
AI SEARCH VISIBILITY AUDIT

COMPLETO

Software Público

1. Auditoria de Visibilidade de Busca de IA · gov.br

Sua marca ainda se confunde com outros governos e siglas parecidas, e a IA está citando entidades erradas ou ignorando o seu portal.



ABAIXO DA MÉDIA

Resumo executivo

Analisámos o site do Software Público para entender como ele aparece nas pesquisas com IA, incluindo Google AI Overviews, ChatGPT, Perplexity, Gemini e Bing Copilot. O Software Público pontua 38/100 (Abaixo da média) para prontidão em pesquisa com IA. O padrão dominante é confusão de identidade: a marca aparece misturada com "gov" genérico e com entidades governamentais diferentes, o que enfraquece a confiança das ferramentas de IA. O maior ganho vem de tornar a marca inequívoca para pessoas e sistemas, além de abrir o conteúdo com respostas diretas. Quando isso estiver resolvido, a IA passa a reconhecer o Software Público com mais precisão, citar o site com mais consistência e direcionar mais atenção para o seu portal.

Impacto nos negócios: Hoje, concorrentes e entidades erradas ocupam o espaço que o Software Público deveria ganhar; corrigir isso devolve visibilidade e confiança à marca.

Prioridades principais

1 Corrigir a identidade da marca para eliminar confusão com "gov" genérico

2 Abrir cada seção com uma resposta direta

3 Desbloquear os principais rastreadores de IA

Principal achado: A identidade do Software Público está misturada com "gov" genérico e outras entidades governamentais, então a IA cita a marca errada ou ignora o portal.

Visão geral do site

Título da página	Software Público — Governo Digital
Idioma detectado	pt-br
URL canônica	https://www.gov.br/governodigital/pt-br/plataformas-e-servicos-digitais/software-publico
Marca / entidade	Software Público
tipo de negócio	Outro
Páginas descobertas	246

Detalhamento por categoria



Faixas de pontuação em resumo

Cada dimensão pontuada com seu rótulo de faixa visível ao cliente.

Dimensão	Pontuação	Faixa
Citabilidade	53	MODERADO
Autoridade da marca	44	ABAIXO DA MÉDIA
E-E-A-T[1]	36	ABAIXO DA MÉDIA
SEO Técnico	0	REQUER ATENÇÃO
Schema	38	ABAIXO DA MÉDIA
Prontidão da plataforma	39	ABAIXO DA MÉDIA
3. Cobertura de tópicos	52	MODERADO

Painel de Visibilidade de IA[2]

Plataforma	Pontuação	Força	Lacuna-chave	Ação prioritária
Google AI Overviews	29	FRACO	O Google está bloqueado para o rastreador da página, então a resposta fica fora do alcance do índice.	Permita o rastreador do Google no arquivo de acesso do site e mantenha a página acessível.
ChatGPT	10	FRACO	ChatGPT, seu modo de navegação e sua	Libere os rastreadores da OpenAI no arquivo

Plataforma	Pontuação	Força	Lacuna-chave	Ação prioritária
			fonte de treino estão bloqueados para o site.	de acesso do site para leitura e navegação.
Perplexity	5	FRACO	O rastreador da Perplexity está bloqueado, então a página não entra bem nas respostas dela.	Libere o rastreador da Perplexity no arquivo de acesso do site.
Google Gemini	5	FRACO	O Google está bloqueado, então o Gemini perde a principal via de leitura do site.	Permita o rastreador do Google no arquivo de acesso do site.
Bing Copilot	22	FRACO	O Bing está bloqueado e isso corta a principal fonte que o Copilot usa para encontrar a página.	Permita o rastreador do Bing no arquivo de acesso do site.

Acesso ao Rastreador de IA

User agent	Plataforma	Status	Impacto	Recomendação
GoogLebot	Google Search + AI Overviews	SEM DIRETIVA	Google pode indexar seu conteúdo tanto para a Pesquisa clássica quanto para os AI Overviews.	Mantenha o Googlebot permitido; verifique se o Search Console mostra cobertura limpa.
GPTBot[3]	ChatGPT (OpenAI)	BLOQUEADO	ChatGPT não pode usar seu conteúdo como fonte de citação -- você continua invisível ao treinamento e grounding da OpenAI.	Permitir GPTBot[3] no robots.txt[4], a menos que você tenha um motivo deliberado de licenciamento para optar por não participar.
Bingbot[5]	Bing + Copilot + ChatGPT Busca	SEM DIRETIVA	Bing, Bing Copilot e ChatGPT Search podem ver e citar seu conteúdo.	Mantenha o Bingbot[5] permitido; considere IndexNow para uma propagação mais rápida de atualização.
PerplexityBot[6]	Perplexity	BLOQUEADO	O Perplexity não consegue rastrear seu site -- você está invisível em uma superfície de busca	Permitir PerplexityBot[6] no robots.txt[4]; Perplexity é uma das superfícies de

User agent	Plataforma	Status	Impacto	Recomendação
			de IA em rápido crescimento.	respostas de IA que crescem mais rapidamente.
Google-Extended[7]	Google Gemini (treinamento)	BLOQUEADO	Gemini não pode treinar em seu conteúdo -- o reconhecimento de entidades de longo prazo para sua marca permanece fraco.	Permitir Google-Extended[7] no robots.txt[4] para alimentar o treinamento do Gemini; é um token separado do Googlebot.
ClaudeBot[8]	Anthropic Claude	BLOQUEADO	Claude não pode usar seu site -- você está ausente de uma grande fonte de grounding de assistente de IA.	Permitir ClaudeBot[8] no robots.txt[4], a menos que tenha um motivo deliberado de licenciamento para optar por não participar.
Applebot[9]-Extended	Apple Intelligence	BLOQUEADO	Apple Intelligence não pode treinar com seu conteúdo -- você permanece invisível na Siri e na IA no dispositivo.	Permitir Applebot[9]-Extended no robots.txt[4] para aparecer no ecossistema de IA da Apple.

Autoridade da marca



Autoridade da marca -- resultados

CRIT Identidade da marca espalhada entre "Software Público", "gov" e "gov.br"

A busca usou "Software Público" junto com "gov", mas os resultados principais de plataformas apontam para USAGov, Digital.gov, CA.gov, NASA.gov e discussões genéricas sobre governo, não para o portal brasileiro de Software Público. A página declara uma organização, porém não há perfis oficiais verificados ligados a ela. Esforço estimado: 2–8h.

Impacto: Quando ferramentas de IA não sabem qual "gov" é a sua marca, elas tendem a mencionar portais governamentais concorrentes ou entidades estrangeiras no lugar do Software Público.

Correção: Padronize o nome público, conecte o site oficial a perfis sociais oficiais e use descrições consistentes que deixem claro que se trata do Software Público do governo brasileiro.

CRIT Entrada no Wikidata existe, mas a ligação com a marca está fraca

Foi encontrada a entrada Q85872457 para "gov.br", com artigos em inglês e português, mas a correspondência veio apenas pelo nome e não por confirmação do domínio oficial; isso é útil, mas insuficiente para provar que a entidade é especificamente "Software Público". Esforço estimado: 0.5–2h.

Impacto: Sem uma ligação forte entre a entrada pública e o domínio oficial, a IA pode reconhecer o portal gov.br, mas não associá-lo corretamente ao serviço Software Público.

Correção: Atualize a entrada pública com o site oficial correto, descrição precisa do serviço e ligações para perfis oficiais confiáveis do governo brasileiro.

CRIT Perfis sociais encontrados parecem pertencer a outras entidades "gov"

Foram encontrados 5 resultados no LinkedIn, 5 no YouTube e 5 no Reddit para "gov", mas os exemplos incluem United States Federal Government, USAGov, Digital.gov, CA.gov e discussões como "Duo Gov" ou "GOV BALL", sem evidência clara de canal ou página oficial do Software Público. Esforço estimado: 8–24h.

Impacto: Mesmo com muitos resultados sociais, esses sinais podem ensinar a IA sobre outras entidades e reduzir a chance de ela nomear corretamente o Software Público.

Correção: Crie ou reforce perfis oficiais com o nome "Software Público" e publique páginas que expliquem claramente a relação com gov.br e Governo Digital.

WARN

Sem cobertura recente confiável em notícias sobre Software Público

A lista de notícias traz 10 itens recentes, mas eles tratam de CA.gov, NASA, NOAA, governadores dos EUA e outros usos genéricos de "gov", não de Software Público ou Governo Digital brasileiro. Esforço estimado: 24h+.

Impacto: Sem notícias confiáveis sobre o serviço, ferramentas de IA têm menos motivos para tratar a marca como atual, relevante e digna de recomendação.

Correção: Faça divulgação para veículos públicos, tecnologia governamental e imprensa especializada com histórias recentes, dados de adoção e casos de uso do Software Público.

WARN

Falta um painel claro do Google para a entidade auditada

A busca não retornou um painel de informações do Google nem um resumo destacado para a marca, e também não há sinais acadêmicos na amostra; isso deixa a entrada pública e os perfis externos como os principais pontos de prova. Esforço estimado: 0.5–2h.

Impacto: Sem esse painel, o Google e sistemas de IA semelhantes têm menos confiança para ligar a marca, o site e os perfis públicos a uma única entidade oficial.

Correção: Reforce as tags ocultas de organização no site, declare links oficiais verificados e alinhe nome, descrição e domínio em todos os perfis públicos.

Evidência Wikidata

Item Q[10] do Wikidata	[Q85872457](https://www.wikidata.org/wiki/Q85872457)
Rótulo	gov.br
Descrição	Brazil's governmental Internet portal
Instância de	Q121182, Q35127
Sitelinks[11] da Wikipedia	2
Confiança da correspondência	baixo (apenas nome)

Participação competitiva de voz

Marca	Software Público
Nossa participação de voz[17]	100

Participação de voz do concorrente

Concorrente	Compartilhar	Citações
softwarepublico.gov.br	100	0
gnu.org	75	0
linknacional.com.br	75	0
blog.portabilis.com.br	50	0
youtube.com	50	0

Resultados da participação de voz[17] competitiva

INFO Cobertura total nas consultas observadas, mas sem sinais de diferenciação

A marca apareceu em 100% das consultas observadas e também ficou no top 10 em 100% delas. Mesmo assim, o concorrente mais frequente, softwarepublico.gov.br, também apareceu em 100% do conjunto, enquanto gnu.org e linknacional.com.br surgiram em 75% cada, e blog.portabilis.com.br e youtube.com em 50% cada.

Impacto: Isso não é um problema de alcance básico, mas indica que o espaço de resposta está muito compartilhado e a marca pode ser confundida com fontes mais fortes em temas relacionados.

Correção: Publique páginas de referência mais específicas para os principais temas e inclua sinais claros de entidade para reforçar a associação entre o nome da marca e o site oficial.

INFO Concorrência forte em temas de software público e governo digital

Nos testes feitos, a marca apareceu em todas as consultas, mas softwarepublico.gov.br também apareceu em 100% das vezes. Isso mostra disputa direta pela mesma intenção de busca, sem uma vantagem clara do seu site sobre o principal rival no conjunto observado.

Impacto: Quando duas fontes aparecem sempre juntas, a IA e os buscadores podem alternar entre elas, reduzindo a chance de a sua marca ser a resposta preferida.

Correção: Crie uma página de referência mais completa sobre o programa, seus serviços e seus casos de uso, ligando-a a sinais consistentes da marca e da organização.

INFO**Vídeo e comunidades externas já ocupam parte relevante da conversa**

Além do domínio principal, youtube.com apareceu em 50% das consultas e blog.portabilis.com.br em 50%, enquanto gnu.org e linknacional.com.br apareceram em 75%. Mesmo com 100% de presença da marca, parte da atenção está sendo capturada fora do seu site.

Impacto: Isso amplia o risco de a audiência encontrar explicações, tutoriais e comparações em canais de terceiros antes de chegar ao site oficial.

Correção: Lance vídeos curtos e páginas de apoio que expliquem como solicitar, usar e entender o software público, e conecte esses materiais à página principal.

2. Citabilidade de IA -- achados

CRIT**Abra cada seção com uma resposta direta**

A página tem uma boa definição inicial, mas seções como "Economia dos Recursos", "Independência de Fornecedores" e "Segurança" começam com contexto longo antes de dizer o benefício principal. Isso reduz quão fácil é para a IA extrair uma resposta limpa diretamente da sua página.

Impacto: Sem uma frase inicial direta, assistentes de IA tendem a preferir páginas concorrentes que respondem à pergunta de forma mais rápida e clara.

Correção: Reescreva o primeiro parágrafo de cada seção para começar com "O benefício X do Software Público Brasileiro é..." seguido de um número, fonte ou exemplo concreto.

CRIT**Remova texto de cookies do conteúdo principal lido por bots**

Depois dos links "Saiba mais", o conteúdo capturado passa a listar configurações, prazos e finalidades de cookies, o que não responde ao tema Software Público. Esse ruído ocupa mais espaço que várias seções principais e pode confundir ferramentas de IA semelhantes ao ChatGPT.

Impacto: Quando o texto operacional aparece misturado ao conteúdo, a IA pode resumir a página de forma errada ou abandonar a fonte por falta de foco.

Correção: Separe o aviso de cookies da área editorial principal para que os bots leiam primeiro apenas definição, objetivos, legislação, processo e benefícios do Software Público Brasileiro.

WARN

Adicione uma descrição curta e controlada da página

A página não apresenta uma descrição curta própria para resumir o conteúdo em uma frase. Sem isso, motores de busca e ferramentas de IA precisam escolher trechos automaticamente, muitas vezes pegando frases menos representativas.

Impacto: Uma descrição clara aumenta a chance de a sua página ser entendida como fonte oficial sobre Software Público Brasileiro.

Correção: Adicione uma descrição de 120 a 160 caracteres dizendo que o Portal do Software Público Brasileiro reúne 81 soluções abertas para modernizar a administração pública.

WARN

Converta rótulos em perguntas reais

Os rótulos "O que é", "Objetivos" e "Contexto" aparecem como texto destacado, não como seções formais, enquanto as perguntas que usuários fazem não aparecem literalmente. Perguntas como "O que é Software Público Brasileiro?" ajudam a alinhar o conteúdo às consultas reais.

Impacto: Títulos em formato de pergunta ajudam ferramentas de IA a associar a sua página diretamente às dúvidas de cidadãos e gestores públicos.

Correção: Use títulos como "O que é Software Público Brasileiro?", "Quais são os objetivos?" e "Como disponibilizar um software público?" antes das respostas correspondentes.

WARN

Atualize números e fontes com data recente

A página traz dados fortes, como 81 softwares catalogados, criação em 12 de abril de 2007 e aumento de 227% nos gastos entre 2003 e 2009, mas não mostra uma data recente de revisão desses dados. Algumas referências são antigas e podem parecer desatualizadas.

Impacto: Conteúdo com sinais recentes de atualização é mais confiável para respostas geradas por IA sobre políticas públicas em vigor.

Correção: Inclua uma linha de atualização com mês e ano e confirme se os 81 softwares catalogados e as referências legais continuam atuais.

E-E-A-T[1] -- resultados

CRIT Corrija a identidade da marca para evitar confusão com "gov" genérico

A presença pública mistura "Software Público", "gov" e "gov.br", e os resultados externos citados também puxam USAGov, Digital.gov, CA.gov e NASA.gov em vez do serviço brasileiro. Isso enfraquece o reconhecimento correto da entidade; esforço estimado: 2–8h, verificável por uma busca de marca mais limpa e pela queda de resultados errados nas respostas da IA.

Impacto: Quando a IA não consegue distinguir qual "gov" é a sua marca, ela tende a citar entidades estrangeiras ou governamentais diferentes no lugar do Software Público.

Correção: Padronize o nome público como "Software Público Brasileiro", conecte o site a perfis oficiais realmente seus e repita a descrição institucional em todas as páginas e perfis.

CRIT Adicione perfis oficiais verificados que apontem para o serviço certo

Há sinais sociais e públicos, mas eles parecem pertencer a outras entidades ou a usos genéricos de "gov", sem prova clara de canal oficial do Software Público. Isso dificulta a atribuição correta; esforço estimado: 8–24h, verificável por aumento de cliques para perfis oficiais e por menções corretas em respostas da IA ao longo de 60 dias.

Impacto: Sem perfis oficiais claros, a IA aprende sinais misturados e fica menos propensa a nomear corretamente o Software Público.

Correção: Crie ou ajuste perfis oficiais com o nome do serviço, descrição curta e links cruzados para o domínio institucional correto.

CRIT Abra o acesso dos principais bots de IA às páginas públicas

O site bloqueia quatro rastreadores de IA de primeiro nível, e também não oferece um arquivo opcional para ajudar ferramentas de IA a resumir o site. Isso reduz a leitura automática do conteúdo; esforço estimado: 0.5–2h para a regra de acesso e 2–8h para a documentação, verificável por testes de rastreamento e por melhora na taxa de citações em assistentes de IA.

Impacto: Se os bots de IA não conseguem ler o site, o conteúdo vira menos provável de aparecer em respostas e citações automáticas.

Correção: Revise as regras de acesso para liberar as páginas públicas que devem ser lidas por IA e publique um arquivo opcional com um resumo do site.

WARN

Inclua mais prova externa confiável sobre o Software Público

A amostra mostra legislação e links institucionais, mas quase nenhuma citação externa ligada diretamente ao serviço e à sua adoção. Isso limita a comprovação pública; esforço estimado: 24h+, verificável por mais links de terceiros e por crescimento de citações em resultados de IA e no tráfego de referência.

Impacto: Sem prova externa, a IA tem menos motivos para tratar o serviço como referência e recomendá-lo com confiança.

Correção: Publique casos de uso, dados de adoção e materiais para imprensa e parceiros com links verificáveis para fontes oficiais e independentes.

WARN

Adicione autoria visível e revisão editorial nas páginas de conteúdo

As páginas analisadas não exibem autor nomeado com bio relevante nem rótulos como "Reviewed by" ou equivalente. Isso enfraquece a credibilidade percebida; esforço estimado: 2–8h, verificável pela presença de bylines, bios e pela evolução da taxa de retenção e citações em buscas de IA.

Impacto: Sem autor e revisão visíveis, a IA tende a considerar o conteúdo menos confiável do que páginas assinadas por especialistas.

Correção: Inclua byline, mini bio com função e uma revisão editorial identificada nas páginas institucionais e nos conteúdos mais importantes.

INFO

Padronize mais as referências entre página principal e páginas internas

O conteúdo é institucional e útil, mas alterna entre nomes como "Software Público", "Portal do Software Público Brasileiro" e "gov.br", o que pode gerar leitura ambígua. Isso pode ser medido por auditoria de consistência textual e por menor taxa de respostas confusas da IA.

Impacto: Quando o nome muda demais, a IA tem mais chance de misturar a marca com outras entidades parecidas.

Correção: Use um nome principal consistente, uma descrição curta e uma frase de identificação oficial em todas as páginas públicas.

Prontidão da plataforma -- achados

CRIT Entidade da marca está confusa entre "Software Público" e vários governos diferentes

A amostra mistura "Software Público", "gov" e "gov.br" com resultados que apontam para USAGov, Digital.gov, CA.gov, NASA.gov e até discussões genéricas sobre governos. Além disso, a marca está marcada com colisão de entidades, o que faz ferramentas de IA hesitarem ou citarem a entidade errada.

Impacto: Quando a IA não consegue separar sua marca de outros governos e siglas parecidas, ela cita a entidade errada ou ignora o seu portal, derrubando a presença da marca nas respostas.

Correção: Padronize o nome público, alinhe descrições e domínio em todos os perfis oficiais e adicione links canônicos para deixar claro que o portal é do Software Público Brasileiro.

CRIT Rastreadores principais de IA estão bloqueados

O acesso foi bloqueado para ferramentas de IA de nível principal, incluindo ChatGPT, Claude e Perplexity, além de Google's scanner via Google-Extended. Isso impede que várias superfícies leiam ou reutilizem o conteúdo do site.

Impacto: Bloquear esses rastreadores corta o site de várias respostas geradas por IA ao mesmo tempo, reduzindo drasticamente a chance de a marca ser citada.

Correção: Remova os bloqueios dos rastreadores de IA que você quer alcançar e valide que a página principal possa ser lida por bots autorizados.

CRIT ChatGPT não tem âncora confiável para reconhecer a entidade

Não há links sameAs, não há Item Q visível como apoio de desambiguação e a própria amostra mostra confusão com siglas genéricas de governo. A combinação de ausência de âncoras e colisão de nome deixa a entidade fraca para o Bing-based index usado pelo ChatGPT.

Impacto: Sem uma âncora clara, o ChatGPT tende a preferir entidades mais conhecidas ou a não citar o seu site de forma consistente.

Correção: Adicione links para perfis canônicos confiáveis, uma entrada pública bem ligada e uma identificação pública consistente da entidade em todo o site.

CRIT O conteúdo responde tarde demais e com ruído operacional demais

A página tem uma boa definição inicial, mas várias seções começam com contexto longo antes do benefício principal, e o trecho capturado inclui texto de cookies no meio do conteúdo útil. O índice de cobertura de respostas está baixo, o que reduz quão fácil é para a IA extrair uma resposta limpa diretamente da página.

Impacto: Se a resposta não estiver direta e autocontida, a IA escolhe fontes mais claras e a sua página perde chance de citação.

Correção: Abra cada seção com uma resposta curta e mova avisos de cookies e texto operacional para fora do conteúdo principal lido por bots.

CRIT Perplexity fica sem sinais comunitários e de atualização suficientes

O acesso do rastreador da Perplexity está bloqueado, não há presença ativa clara no Reddit e a amostra não mostra dados originais ou estudos de caso fortes. Como essa superfície valoriza muito validação comunitária e frescor, o desempenho tende a cair.

Impacto: Sem Reddit, frescor e acesso do rastreador, a Perplexity tem menos motivos para escolher e mostrar o seu portal nas respostas com links.

Correção: Libere o acesso do rastreador da Perplexity, publique material mais recente com exemplos próprios e crie presença comunitária real em discussões relevantes.

WARN A página não entrega um resumo curto e controlado no topo

A página não apresenta uma descrição curta própria para resumir o conteúdo em uma frase, e a estrutura capturada mistura definições, contexto e texto operacional. Isso dificulta para mecanismos de busca e IA resumirem o portal com precisão.

Impacto: Uma descrição curta e clara aumenta a chance de a página ser entendida como a fonte oficial sobre o tema.

Correção: Adicione uma descrição curta que diga o que é o portal, para quem ele serve e qual é o principal benefício em uma ou duas frases.

Acessar arquivos

Arquivo	URL	Status	Tamanho
robots.txt[4]	https://www.gov.br/governodigital/pt-br/plataformas-e-servicos-digitais/software-publico/robots.txt [4]	PRESENTE	575
llms.txt[12]	https://www.gov.br/governodigital/pt-br/plataformas-e-servicos-digitais/software-publico/llms.txt [12]	ERRO	26
indexnow.json	https://www.gov.br/governodigital/pt-br/plataformas-e-servicos-digitais/software-publico/indexnow.json	ERRO	26
ai.txt	https://www.gov.br/governodigital/pt-br/plataformas-e-servicos-digitais/software-publico/ai.txt	ERRO	26
.well-known/ai-plugin.json	https://www.gov.br/governodigital/pt-br/plataformas-e-servicos-digitais/software-publico/.well-known/ai-plugin.json	ERRO	26

Cobertura de Schema

Tipo Schema.org[13]	Status	Por que é importante
Organization (ou Person / LocalBusiness)	PRESENTE	Ancora a resolução de entidades para o Google Knowledge Graph e navegação do ChatGPT -- sem ela, as ferramentas de IA não conseguem atribuir fatos de forma confiável à sua empresa.
WebSite	PRESENTE	Permite caixa de busca sitelinks[11] e confirma identidade canônica do site para crawlers de IA.
BreadcrumbList	PRESENTE	Ajuda os assistentes de IA a descreverem a hierarquia de páginas ao citar seus URLs.
FAQPage[14]	AUSENTE	Fonte direta de citação do AI Overview -- páginas FAQ com marcação FAQPage[14] são o formato #1 mais citado por IA.
Article	AUSENTE	Permite que ferramentas de IA citem corretamente bylines, datas e manchetes ao resumir seu conteúdo.

Tipo Schema.org[13]	Status	Por que é importante
Product	AUSENTE	Permite menções de preço/disponibilidade/classificação em respostas de compras de IA.

Schema -- descobertas

CRIT Adicione links oficiais para a entidade em plataformas de referência

Não há nenhum link oficial para plataformas de referência declarado, e não existe presença em Wikipedia ou Wikidata. Isso deixa a identificação da entidade fraca para sistemas de IA; criar esses vínculos costuma levar de 0,5 a 2 horas e pode ser validado no Schema Markup Validator.

Impacto: Sem esses vínculos, o ChatGPT e ferramentas parecidas têm mais dificuldade para distinguir a sua entidade de outras semelhantes e podem ignorá-la ao responder perguntas sobre o tema.

Correção: Adicione links oficiais para perfis e páginas de referência da entidade, começando por Wikipedia e Wikidata se houver base para isso, e depois inclua as demais plataformas relevantes.

CRIT Conecte os blocos de entidade em um único grafo

Há três blocos de marcação na página, mas eles parecem existir como partes separadas, sem sinais claros de ligação entre si por referências consistentes. Organizar isso costuma levar de 2 a 8 horas e deve ser checado no Rich Results Test e no Schema Markup Validator.

Impacto: Quando os blocos ficam soltos, a IA pode não entender que a empresa, o site e a página pertencem à mesma entidade, o que enfraquece a leitura do site inteiro.

Correção: Una os blocos principais com referências consistentes entre a empresa, o site e a página para que formem um conjunto único e fácil de interpretar.

INFO Adicione um mapa interno do site com busca

O site já declara uma estrutura básica com empresa, site e trilha de navegação, mas não há um mecanismo de busca declarado para ajudar usuários e bots a encontrar páginas internas. Isso é uma melhoria simples, geralmente de 0,5 a 2 horas.

Impacto: Sem esse reforço, o site perde uma pista útil de navegação e a IA recebe menos sinais sobre como o conteúdo interno está organizado.

Correção: Inclua um mecanismo de busca do site na marcação principal para ajudar bots e pessoas a descobrir páginas internas com mais facilidade.

disponibilidade do llms.txt[12]

Caminho	Status	Recomendação
/llms.txt[12]	AUSENTE	Publique um arquivo /llms.txt[12] descrevendo seu site para assistentes de IA. A nova etapa de artefato gera um rascunho personalizado que você pode revisar e implementar.
/llms-full.txt	AUSENTE	Opcionalmente publique /llms-full.txt com o conteúdo real de cada URL que você lista -- alto esforço, mas melhora a completude de citação de IA.

Qualidade da meta-tag -- achados

CRIT Missing meta description

No `<meta name="description">` tag found on the homepage.

Impacto: Search engines auto-generate a snippet from on-page text -- often awkward and off-message -- and AI summaries lose a clean, controlled blurb to quote.

Correção: Add a 120-160 char description summarising the page in one sentence.

WARN Only 2 of 3 core Open Graph tags present

og:title=yes, og:description=no, og:image=yes

Impacto: Partial Open Graph means previews render with placeholders or fallback text -- inconsistent appearance hurts brand trust and click-through.

Correção: Complete the set: og:title, og:description, og:image.

WARN No twitter:card meta

No `<meta name="twitter:card">` tag on the homepage.

Impacto: X/Twitter shares of the homepage render as plain-text previews instead of a rich card with image and headline -- visibly weaker than competitors in the timeline.

Correção: Add `<meta name="twitter:card" content="summary_large_image">` as a minimum.

WARN No canonical link tag

No `<link rel="canonical">` found in `<head>`.

Impacto: Without a canonical, parameter / tracking variants of the URL can be indexed as separate pages, splitting ranking signals and confusing AI crawlers about the authoritative source.

Correção: Add `<link rel="canonical" href="<absolute URL">>` to `<head>`.

INFO Missing charset declaration

No `<meta charset="...">` tag in `<head>`.

Impacto: Encoding ambiguity risks mojibake on umlauts / non-ASCII characters, especially in older browsers, email previews and crawler pipelines.

Correção: Add `<meta charset="utf-8">` as the first child of `<head>`.

Descobertas

CRIT Desbloqueie OAI-SearchBot

O ficheiro de regras do site bloqueia OAI-SearchBot, o que impede o ChatGPT Search de ler e resumir estas páginas. É uma alteração de uma linha nas regras do site — 0.5–2h — e pode ser verificada nos registos do servidor e na inspeção de URL.

Impacto: Se o ChatGPT Search não consegue ler a página, a sua marca fica fora de uma das superfícies de resposta de IA mais importantes.

Correção: Remova o bloqueio para OAI-SearchBot nas regras do site e publique novamente.

CRIT Desbloqueie ClaudeBot[8]

O ficheiro de regras do site bloqueia ClaudeBot, por isso o Claude não consegue usar estas páginas como fonte direta. É uma alteração de uma linha nas regras do site — 0.5–2h — e valida-se nos registos do servidor após a publicação.

Impacto: Quando o Claude não consegue aceder ao site, a sua empresa perde presença nas respostas geradas por uma das principais ferramentas de IA.

Correção: Permita o acesso a ClaudeBot[8] nas regras do site e volte a publicar.

CRIT Desbloqueie Claude-SearchBot

O ficheiro de regras do site bloqueia Claude-SearchBot, reduzindo a hipótese de estas páginas serem usadas em respostas com citações. É uma alteração de uma linha nas regras do site — 0.5–2h — e pode ser confirmada nos registos do servidor.

Impacto: Bloquear este acesso tira visibilidade ao site numa ferramenta de IA que pode referenciar páginas diretamente nas respostas.

Correção: Adicione uma exceção para Claude-SearchBot nas regras do site.

CRIT Desbloqueie PerplexityBot[6]

O ficheiro de regras do site bloqueia PerplexityBot, impedindo a leitura direta destas páginas por essa ferramenta. É uma alteração de uma linha nas regras do site — 0.5–2h — e a verificação pode ser feita nos registos do servidor após o redeploy.

Impacto: Se a Perplexity não consegue ler o site, perde-se uma fonte relevante de respostas e tráfego vindo de pesquisas com IA.

Correção: Remova o bloqueio para PerplexityBot[6] e confirme o acesso nos registos do servidor.

CRIT Adicione um arquivo de resumo para IA

Não foi encontrado um arquivo opcional que ajude ferramentas de IA a resumir o site. Como o site já tem conteúdo renderizado no servidor em boa parte, criar esse resumo é um ajuste de 0.5–2h e pode ser validado por acesso direto ao URL.

Impacto: Sem esse resumo, a IA tem menos contexto rápido sobre o site e pode ignorar páginas importantes ao construir respostas.

Correção: Adicione um arquivo opcional com as páginas e temas principais do site e mantenha-o atualizado.

INFO

Ative IndexNow para acelerar descobertas no Bing

Não há sinal de um ficheiro de envio instantâneo para o Bing, o que deixa a descoberta de novas páginas mais lenta. É um ajuste de 0.5–2h e pode ser verificado no painel das ferramentas para webmasters do Bing.

Impacto: Sem isso, mudanças e novas páginas podem demorar mais a aparecer nas respostas do Bing e do Copilot.

Correção: Publique o ficheiro de envio instantâneo do Bing e confirme a ativação no painel do Bing.

CRIT

Adicione links oficiais para a entidade em plataformas de referência

Não há nenhum link oficial para plataformas de referência declarado, e não existe presença em Wikipedia ou Wikidata. Isso deixa a identificação da entidade fraca para sistemas de IA; criar esses vínculos costuma levar de 0,5 a 2 horas e pode ser validado no Schema Markup Validator.

Impacto: Sem esses vínculos, o ChatGPT e ferramentas parecidas têm mais dificuldade para distinguir a sua entidade de outras semelhantes e podem ignorá-la ao responder perguntas sobre o tema.

Correção: Adicione links oficiais para perfis e páginas de referência da entidade, começando por Wikipedia e Wikidata se houver base para isso, e depois inclua as demais plataformas relevantes.

CRIT

Conecte os blocos de entidade em um único grafo

Há três blocos de marcação na página, mas eles parecem existir como partes separadas, sem sinais claros de ligação entre si por referências consistentes. Organizar isso costuma levar de 2 a 8 horas e deve ser checado no Rich Results Test e no Schema Markup Validator.

Impacto: Quando os blocos ficam soltos, a IA pode não entender que a empresa, o site e a página pertencem à mesma entidade, o que enfraquece a leitura do site inteiro.

Correção: Una os blocos principais com referências consistentes entre a empresa, o site e a página para que formem um conjunto único e fácil de interpretar.

INFO**Adicione um mapa interno do site com busca**

O site já declara uma estrutura básica com empresa, site e trilha de navegação, mas não há um mecanismo de busca declarado para ajudar usuários e bots a encontrar páginas internas. Isso é uma melhoria simples, geralmente de 0,5 a 2 horas.

Impacto: Sem esse reforço, o site perde uma pista útil de navegação e a IA recebe menos sinais sobre como o conteúdo interno está organizado.

Correção: Inclua um mecanismo de busca do site na marcação principal para ajudar bots e pessoas a descobrir páginas internas com mais facilidade.

Erros de rastreamento

Páginas rastreadas	18
Páginas com falha	2
Proporção de rastreamento	0.90
Falhas no site	0
Falhas do rastreador	0

Principais páginas rastreadas

URL	Título	Status	Tamanho HTML	Links
https://www.gov.br/	GOV.BR	200	0	0
https://www.gov.br/planalto	Página Inicial	200	0	0
https://www.gov.br/pt-br/termos-de-uso	Termo de Uso e Aviso de Privacidade	200	0	0
https://www.gov.br/governodigital/pt-br	Home — Governo Digital	200	0	0
https://www.gov.br/pt-br/servicos	Serviços	200	0	0
https://www.gov.br/pt-br/categorias	Categorias	200	0	0
https://www.gov.br/pt-br/servicos-estaduais	Serviços Estaduais	200	0	0
https://www.gov.br/pt-br/temas-em-destaque	Temas em Destaque	200	0	0

URL	Título	Status	Tamanho HTML	Links
https://www.gov.br/pt-br/noticias		200	0	0
https://www.gov.br/pt-br/navegacao	Navegação	200	0	0
https://www.gov.br/pt-br/sitemap		200	0	0
https://www.gov.br/pt-br/orgaos-do-governo	Órgãos do Governo	200	0	0
https://www.gov.br/pt-br/por-dentro-govbr	Por dentro do Gov.br	200	0	0
https://www.gov.br/pt-br/canais-do-executivo-federal	Canais do Executivo Federal	200	0	0
https://www.gov.br/pt-br/dados-do-governo-federal	Dados do Governo Federal	200	0	0
https://www.gov.br/empresas-e-negocios/pt-br	Empresas & Negócios	200	0	0
https://www.gov.br/pt-br/participacao-social	Brasil Participativo	200	0	0
https://www.gov.br/governodigital/pt-br/search?origem=termos&SearchableText=imposto%20de%20renda	Governo Digital	200	0	0

Vitórias rápidas (próximos 30 dias)

Reescreva a página principal para responder antes de explicar

Esforço: low

A pontuação de quão fácil é para a IA extrair uma resposta limpa diretamente da sua página está em 53/100, e a cobertura de respostas diretas é só 13/100.

Acrescente prova, autoria e revisão nas páginas-chave

Esforço: medium

Experiência, Expertise, Autoridade, Confiabilidade está em 36/100, com sinais muito baixos de autoridade, experiência e expertise.

Mapeie as perguntas reais de cidadãos e gestores públicos

Esforço: medium

A página não usa perguntas reais como títulos e o conteúdo alterna entre "Software Público", "Portal do Software Público Brasileiro" e "gov.br", o que alimenta confusão de identidade.

Plano de 30 / 60 / 90 dias

0-30d

SEMANA 1

Ação	Impacto	Esforço	Plataformas
Reescreva a página principal para responder antes de explicar	A pontuação de quão fácil é para a IA extrair uma resposta limpa diretamente da sua página está em 53/100, e a cobertura de respostas diretas é só 13/100.	low	Google AI Overviews, ChatGPT Search, Perplexity

SEMANA 2

Ação	Impacto	Esforço	Plataformas
Acrescente prova, autoria e revisão nas páginas-chave	Experiência, Expertise, Autoridade, Confiabilidade está em 36/100, com sinais muito baixos de autoridade, experiência e expertise.	medium	Google AI Overviews, Gemini, Bing Copilot

SEMANA 3

Ação	Impacto	Esforço	Plataformas
Mapeie as perguntas reais de cidadãos e gestores públicos	A página não usa perguntas reais como títulos e o conteúdo alterna entre "Software Público", "Portal do Software Público Brasileiro" e "gov.br", o que alimenta confusão de identidade.	medium	ChatGPT Search, Google AI Overviews

SEMANA 4

—

31-60d

Ação	Impacto	Esforço	Plataformas
Divulgue dados de adoção para imprensa pública e tecnologia	A pontuação de marca é 44/100, e a cobertura de notícias encontrada não fala do Software Público Brasileiro; ela mistura CA.gov, NASA, NOAA e outros governos.	medium	ChatGPT Search, Perplexity, Bing Copilot
Crie um centro oficial de perguntas sobre Software Público	A pontuação de tópico está em 52/100 e há lacunas claras: falta uma seção de perguntas e respostas, a estrutura atual responde tarde e a página mistura definição, contexto e operação.	medium	Google AI Overviews, Gemini, Bing Copilot

61-90d

Ação	Impacto	Esforço	Plataformas
Construa presença real em comunidades de governo digital	A plataforma Perplexity está em 31/100 e a auditoria não encontrou presença comunitária ativa clara do Software Público Brasileiro; os sinais de Reddit parecem apontar para discussões e entidades erradas.	medium	Perplexity, ChatGPT Search

Impacto comercial projetado

Aumento de pontuação em ganhos rápidos (30 dias)	+16
Pontuação alvo do plano completo	57
Valor mensal estimado (baixo)	EUR 150
Valor mensal estimado (alto)	EUR 700

Mapa de calor por consulta

Consulta	Provedor	Mencionado	Posição	Sentimento
O que é o Software Público?	openai/gpt-5.3- -chat-latest	sim	--	neutral
O que é o Software Público?	openai/gpt-5.4- -mini	sim	--	neutral
O que é o Software Público?	anthropic/claude- -sonnet-4-6	sim	--	neutral

Consulta	Provedor	Mencionado	Posição	Sentimento
O que é o Software Público?	gemini/gemini-2.5-flash	sim	--	neutral
O que é o Software Público?	perplexity/sonar	sim	--	neutral
O que é o Software Público?	mistral/mistral-large-latest	sim	--	neutral
O que faz o Software Público?	openai/gpt-5.3-chat-latest	sim	--	neutral
O que faz o Software Público?	openai/gpt-5.4-mini	sim	--	neutral
O que faz o Software Público?	anthropic/claude-sonnet-4-6	sim	--	neutral
O que faz o Software Público?	gemini/gemini-2.5-flash	sim	--	neutral
O que faz o Software Público?	perplexity/sonar	sim	--	neutral
O que faz o Software Público?	mistral/mistral-large-latest	sim	--	neutral
O Software Público é confiável?	openai/gpt-5.3-chat-latest	sim	--	positive
O Software Público é confiável?	openai/gpt-5.4-mini	sim	--	positive
O Software Público é confiável?	anthropic/claude-sonnet-4-6	sim	--	negative
O Software Público é confiável?	gemini/gemini-2.5-flash	sim	--	positive
O Software Público é confiável?	perplexity/sonar	sim	--	positive
O Software Público é confiável?	mistral/mistral-large-latest	sim	--	positive
Quais são as melhores plataformas de software livre e público para órgãos governamentais no Brasil?	openai/gpt-5.3-chat-latest	não	--	missing
Quais são as melhores plataformas de software livre e público para órgãos governamentais no Brasil?	openai/gpt-5.4-mini	não	--	missing

Consulta	Provedor	Mencionado	Posição	Sentimento
Quais são as melhores plataformas de software livre e público para órgãos governamentais no Brasil?	anthropic/claude-sonnet-4-6	sim	--	neutral
Quais são as melhores plataformas de software livre e público para órgãos governamentais no Brasil?	gemini/gemini-2.5-flash	não	--	missing
Quais são as melhores plataformas de software livre e público para órgãos governamentais no Brasil?	perplexity/sonar	sim	1	neutral
Quais são as melhores plataformas de software livre e público para órgãos governamentais no Brasil?	mistral/mistral-large-latest	sim	1	neutral

3. Cobertura de tópicos

Pontuação de cobertura	52
Tópicos abordados	4
Lacunas	6

Lacunas temáticas e sugestões

Casos de uso

Médio

Crie páginas separadas com exemplos reais de uso por órgão, estado e município, mostrando quais problemas cada software resolve na prática. Isso ajuda a IA a entender quando o tema é útil para cada tipo de administração pública.

Implementação

Médio

Adicione um guia passo a passo mais completo, com requisitos, documentos, prazos, responsabilidades e checklist de submissão. Se possível, inclua uma seção de perguntas frequentes para esclarecer o processo do início ao fim.

Comparação

Médio

Inclua uma página comparando o modelo do Software Público com software proprietário, software livre comum e outras formas de compartilhamento. Explique vantagens, limitações e quando cada abordagem faz mais sentido.

Modelos de preços

Médio

Explique com mais clareza os custos evitados, a economia esperada e exemplos de retorno para órgãos públicos. Mesmo que o software seja sem ônus, uma página sobre impacto financeiro e custo total de adoção ajudaria bastante.

Tendências recentes

Alto

Crie uma seção atualizada com mudanças recentes em governo digital, licenciamento aberto e adoção de software no setor público. O conteúdo atual parece mais institucional e histórico do que atualizado para 2025–2026.

Clareza de entidade

Alto

Deixe mais claro se 'Software Público' é o nome do programa, do portal ou da iniciativa institucional, e padronize essa identificação em todo o site. Acrescente blocos institucionais consistentes com nome, site oficial e perfis de referência reconhecidos.

Taxa de acerto	100% (4 / 4 consultas)
Classificação média (1 = topo da página)	1
Total de consultas testadas	4

Resultados SERP[18] por consulta

Consulta	Intenção	Sua posição	Principal Concorrente
O que é o Software Público?	brand_recognition	1	softwarepublico.gov.br
O que faz o Software Público?	description_accuracy	1	softwarepublico.gov.br
O Software Público é confiável?	reputation	1	gnu.org
Quais são as melhores plataformas de software...	category_ranking	1	softwarepublico.gov.br

Páginas analisadas

Páginas descobertas	246
Páginas rastreadas	18
Páginas falhadas	2

URLs analyzed (top 18)

URL	Título	Status
https://www.gov.br/	GOV.BR	200
https://www.gov.br/planalto	Página Inicial	200
https://www.gov.br/pt-br/termos-de-uso	Termo de Uso e Aviso de Privacidade	200
https://www.gov.br/governodigital/pt-br	Home — Governo Digital	200
https://www.gov.br/pt-br/servicos	Serviços	200
https://www.gov.br/pt-br/categorias	Categorias	200
https://www.gov.br/pt-br/servicos-estaduais	Serviços Estaduais	200
https://www.gov.br/pt-br/temas-em-destaque	Temas em Destaque	200
https://www.gov.br/pt-br/noticias		200
https://www.gov.br/pt-br/navegacao	Navegação	200
https://www.gov.br/pt-br/sitemap		200
https://www.gov.br/pt-br/orgaos-do-governo	Órgãos do Governo	200
https://www.gov.br/pt-br/por-dentro-do-govbr	Por dentro do Gov.br	200

URL	Título	Status
https://www.gov.br/pt-br/canais-do-executivo-federal	Canais do Executivo Federal	200
https://www.gov.br/pt-br/dados-do-governo-federal	Dados do Governo Federal	200
https://www.gov.br/empresas-e-negocios/pt-br	Empresas & Negócios	200
https://www.gov.br/pt-br/participacao-social	Brasil Participativo	200
https://www.gov.br/governodigital/pt-br/search?origem=termos&SearchableText=imposto%20de%20renda	Governo Digital	200

Galeria visual

Software Público — Governo Digital

Hero

Banner decorativo com o texto

content

Artefatos gerados

llms.txt[12]

```
<!-- Generated: 2026-05-23 -->
# Software Público – Governo Digital
Portal oficial do Software Público Brasileiro, com informações institucionais, catálogo e
orientações sobre compartilhamento de software livre para a administração pública.

> Iniciativa pública para disponibilizar, organizar e compartilhar software livre voltado
à modernização da administração pública.

## Start Here
- [Software Público](https://www.gov.br/governodigital/pt-br/plataformas-e-servicos-
-digitais/software-publico): página principal com visão geral, objetivos e contexto do
portal.
- [Sobre o portal](https://www.gov.br/governodigital/pt-br/plataformas-e-servicos-
-digitais/software-publico/sobre/sobre-o-portal): explicação institucional sobre o Portal
do Software Público Brasileiro.

## Catálogo e Soluções
- [Catálogo](https://www.gov.br/governodigital/pt-br/plataformas-e-servicos-digitais/
software-publico/catalogo/catalogo): acesso ao catálogo de softwares públicos disponíveis
para compartilhamento.
- [Software de governo](https://www.gov.br/governodigital/pt-br/plataformas-e-servicos-
-digitais/software-publico/software-de-governo/software-de-governo): seção com softwares
e iniciativas de governo relacionados ao portal.
- [Resposta à Covid-19](https://www.gov.br/governodigital/pt-br/plataformas-e-servicos-
-digitais/software-publico/resposta-covid-19/covid-19): conteúdos e soluções relacionadas
à resposta à pandemia.

## Documentação e Referências
- [Portaria STI/MP nº 46/2016](https://www.gov.br/governodigital/pt-br/software-publico/
portaria-46.pdf): documento normativo citado na página principal.
- [Manual do Ofertante Temporário](https://softwarepublico.gov.br/social/articles/0004/
5936/Manual_do_Ofertante_Temporario_04.10.2016.pdf): guia em PDF para oferta temporária
de software no portal.
- [Busca de softwares no portal antigo](https://softwarepublico.gov.br/social/search/
software_infos): ponto de consulta legado para localizar informações de softwares.
```

robots.txt[4]

```
# robots.txt generated/merged on 2026-05-23
# Rationale: preserve existing directives verbatim and explicitly allow tier-1 AI
citation crawlers.

Sitemap: /sitemap.xml.gz

# Define access-restrictions for robots/spiders
# http://www.robotstxt.org/wc/norobots.html

# By default we allow robots to access all areas of our site
# already accessible to anonymous users

User-agent: *
Disallow:

# Add Googlebot-specific syntax extension to exclude forms
# that are repeated for each piece of content in the site
# the wildcard is only supported by Googlebot
# http://www.google.com/support/webmasters/bin/answer.py?answer=40367&ctx=sibling

U

# AI crawler access block
User-agent: Claude-SearchBot
Allow: /

User-agent: ClaudeBot
Allow: /

User-agent: OAI-SearchBot
Allow: /

User-agent: PerplexityBot
Allow: /
```

Glossário

[1]	E-E-A-T	quatro selos de qualidade que o Google e as ferramentas de IA verificam em uma página: Experiência, Expertise, Autoridade e Confiabilidade do mundo real
[2]	Visibilidade de IA	se o ChatGPT e ferramentas de IA semelhantes conhecem e mencionam a sua empresa quando as pessoas perguntam sobre o seu tema
[3]	GPTBot	Rastreador web da OpenAI que busca páginas para pesquisa e treinamento do ChatGPT
[4]	robots.txt	um pequeno arquivo no seu site que diz aos bots quais páginas eles podem visitar

[5]	Bingbot	O crawler do Microsoft Bing -- seu índice também alimenta as respostas do Copilot.
[6]	PerplexityBot	Rastreador web da Perplexity que busca páginas para seus resultados de mecanismo de respostas
[7]	Google-Extended	o token especial robots.txt que exclui seu site do treinamento de IA do Google sem prejudicar a pesquisa normal do Google
[8]	ClaudeBot	O rastreador web da Anthropic que busca páginas para o Claude
[9]	Applebot	O rastreador web da Apple que alimenta o Spotlight, Siri e Apple Intelligence
[10]	Item Q	um ID único do Wikidata (como Q12345) para uma entidade do mundo real -- uma das formas mais fortes de dizer à IA qual empresa você é
[11]	sitelinks	os sub-links recuados que o Google mostra sob seu principal resultado para uma busca de marca -- suas páginas internas mais importantes
[12]	llms.txt	um arquivo opcional que você pode adicionar para ajudar ferramentas de IA a resumir seu site
[13]	Schema.org	um vocabulário compartilhado que os mecanismos de busca inventaram para que as páginas possam se rotular como empresa / pessoa / artigo / produto
[14]	FAQPage	a tag Schema.org que rotula uma página como uma lista de pares de perguntas e respostas que a IA pode citar diretamente
[15]	Serviço	a tag Schema.org que rotula o que uma empresa realmente oferece -- auditorias, consultoria, suporte
[16]	citabilidade	quão fácil é para a IA extrair uma resposta limpa diretamente da sua página
[17]	participação de voz	quão grande é a sua fatia da conversa em comparação com os concorrentes
[18]	SERP	a página de links azuis que o Google mostra para uma pesquisa
[19]	JSON-LD	um bloco JSON invisível dentro da página que diz aos mecanismos de busca e à IA sobre o que a página é